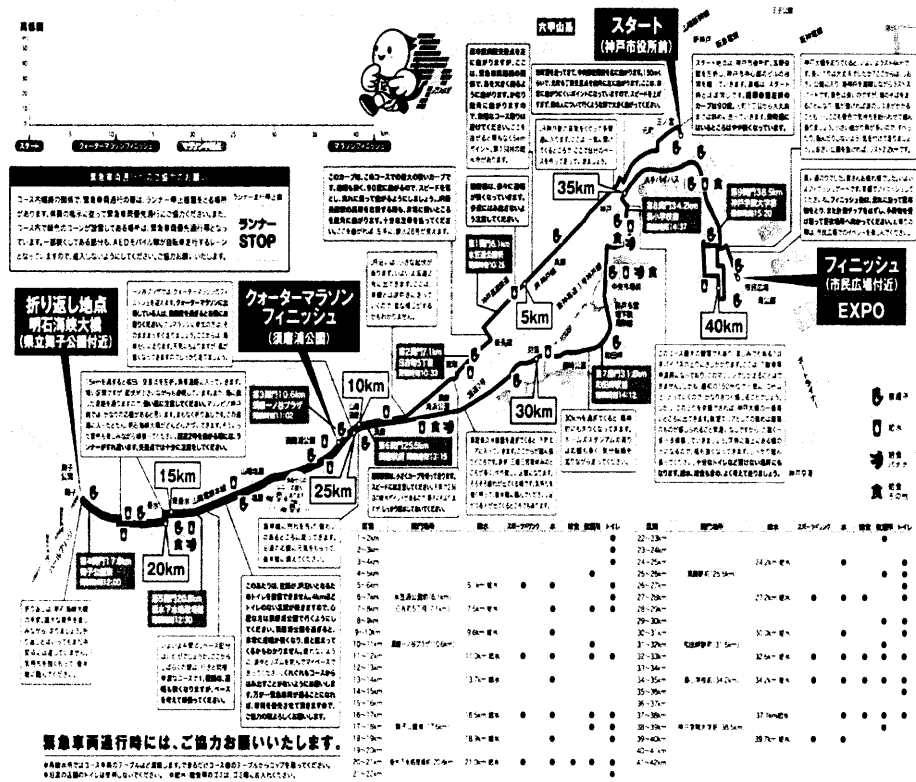


第1章 「第2回神戸マラソン」開催の概要

1. 名称 第2回神戸マラソン (英文名: Kobe Marathon 2012)
2. 主催 兵庫県 / 神戸市
兵庫県教育委員会 / 神戸市教育委員会 / 兵庫陸上競技協会
3. 開催日時 2012年(平成24年)11月25日(日)
9:00 マラソンスタート・9:30 クォーターマラソンスタート
11:02 クォーターマラソン終了 16:00 マラソン終了
4. コース 神戸市役所前をスタートし、明石海峡大橋(県立舞子公園付近)を折り返し、ポートアイランド(市民広場付近)をフィニッシュとするコース。
5. 定員等

種目	定員	制限時間	参加料
マラソン(42.195km)	18,000人	7時間	10,000円
クォーターマラソン(10.6km)	2,000人	1.5時間	5,000円

コースガイド(高低図・給水・給食・救護所・トイレ・注意箇所)



第2章 「神戸マラソン」の応援・観戦者向けアンケート調査結果

神戸マラソンを応援・観戦した人々の動向を把握するため、コース沿線で応援・観戦している方に対してアンケート調査を実施した。

1. アンケート調査の実施概要

- 実施日 : 2012年11月25日(日)
 実施場所 : 若松公園(5km地点付近)、舞子公園(18km地点、折り返し地点付近)、
 ホームスタジアム神戸(31km地点付近)、ゴール(ポートアイランド)
 <規模の大きい沿道応援イベントが展開された地点で調査を実施>
 対象 : 神戸マラソンのコース沿線において応援・観戦している方
 調査方法 : 調査員が被調査者に調査票を配布し、被調査者が回答を調査票に
 記入する方法で実施。 回収標本数 : 256件

2. アンケート回答者の特性

アンケート回答者の特性をみると、居住地ではコースの近隣が約半分となっている。性別では女性がやや多く、年齢別では20才台・30才台及び40才台・50才台がやや多い。

アンケート実施に当たり、統計的有意性確保の見地から、年齢、性別等階層別に可能な限り均等標本数の確保に努めたため、回答者の階層別構成比が必ずしも母集団の構成比には一致していないことに留意する必要がある。

表1 居住地別

項目	回答者数	構成比(%)
コースの近隣	120	47.1
神戸市(除く近隣)	38	14.9
兵庫県(除く神戸)	40	15.7
関西(除く兵庫)	37	14.5
九州・沖縄	2	0.8
中国・四国	4	1.6
東海・北陸	7	2.7
関東・甲信越 以東	7	2.7
	255	100.0

表2 性別

項目	回答者数	構成比(%)
男性	122	47.8
女性	133	52.2
	255	100.0

表3 調査地点

項目	回答者数	構成比(%)
若松公園	44	17.2
舞子公園	70	27.3
スタジアム	30	11.7
ゴール(PI)	112	43.8
	256	100.0

表4 年齢別

項目	回答者数				構成比 (%)	
	全体	全体	男性	女性	男性	女性
20才未満	4	1.6	0.0	3.0	0.0	3.0
20才台・30才台	94	36.6	37.2	36.1	37.2	36.1
40才台・50才台	94	37.0	33.1	40.6	33.1	40.6
60才台・70才代	61	24.0	28.9	19.5	28.9	19.5
80才以上	2	0.8	0.8	0.8	0.8	0.8
	255	100.0	100.0	100.0	100.0	100.0

図1 居住地別にみた「応援・観戦者の性別」

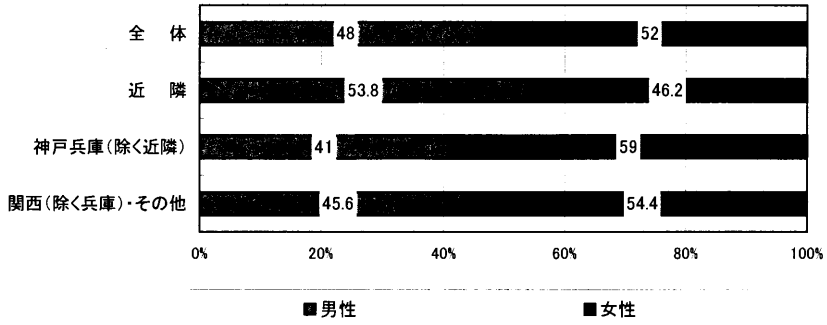


図2 居住地別にみた「応援・観戦者の年齢層」

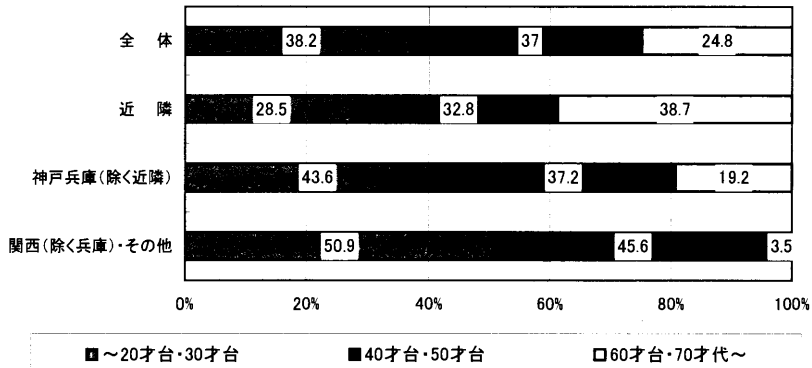
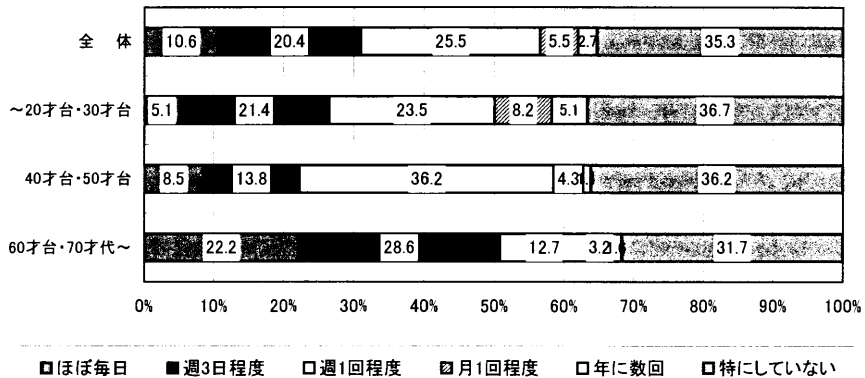


図3 年齢別にみた「スポーツを行っている頻度」



3. 応援・観戦者の特徴

神戸マラソンを応援・観戦した方々の特徴について、年齢別、居住地別にみていきたい。

(1) 応援・観戦にはだれと、何人で来たのか

神戸マラソンに応援・観戦で来た際の同行者に関して、「家族」とが最も多かった。年齢別にみると、40才台・50才台が「家族」が他の年代より多いのに対し、60才台・70才台～では「地域の知人・友人」が、また～20才台・30才台では、「職場の知人・友人」が多くなっている。(図4)

神戸マラソンに応援・観戦の来た際の同行者の人数に関しては、「2名」が最も多かった。年齢別にみると、～20才台・30才台、40才台・50才台では「3名」「4名」が多い一方、60才台・70才台～では、「2名」および「5名以上」が多くなっている。(図5)

図4 年齢別にみた「だれと応援・観戦にきたのか」

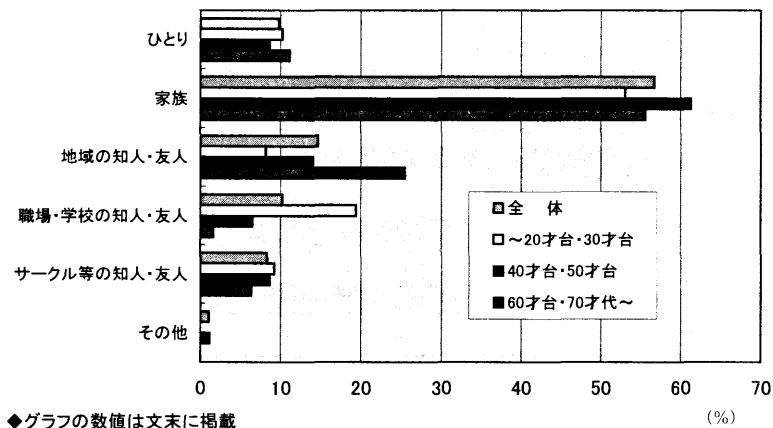
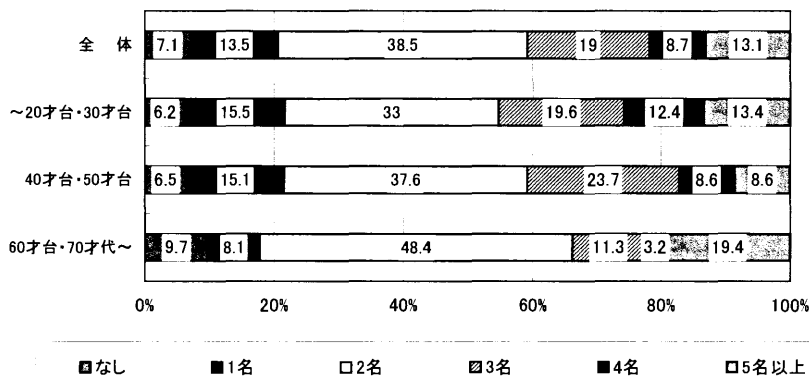


図5 年齢別にみた「応援・観戦の際の同行者の人数」



神戸マラソンに応援・観戦で来た際の同行者に関して、居住地別にみると、関西(除く兵庫)・その他の遠目の地域が「家族」とが他の地域より多いのに対し、神戸兵庫(除く近隣)では、「地域の知人・友人」「ひとり」が多くなっている。(図6)

神戸マラソンに応援・観戦の来た際の同行者の人数に関しては、近隣などコースに近い地域のほうが3名以上の割合が高くなっている。逆に、関西(除く兵庫)・その他では、「1名」が多くなっている。(図7)

図6 居住地別にみた「だれと応援・観戦にきたのか」

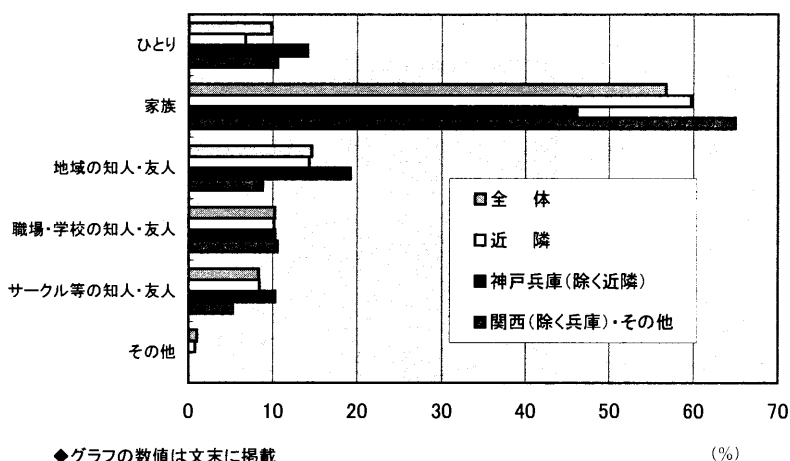
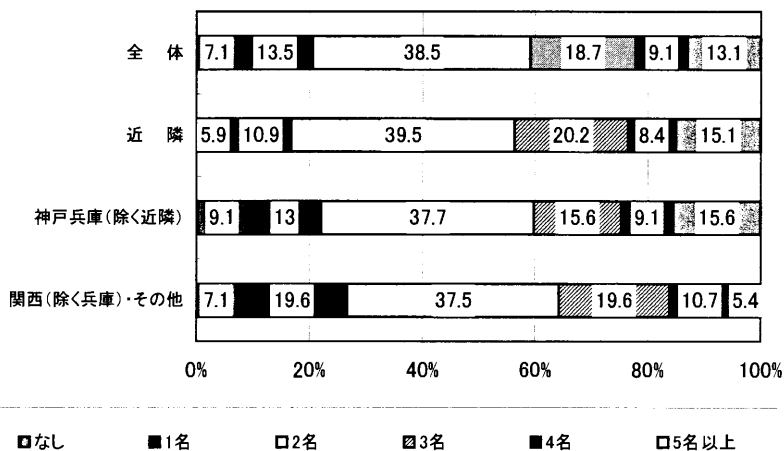


図7 居住地別にみた「応援・観戦の際の同行者の人数」

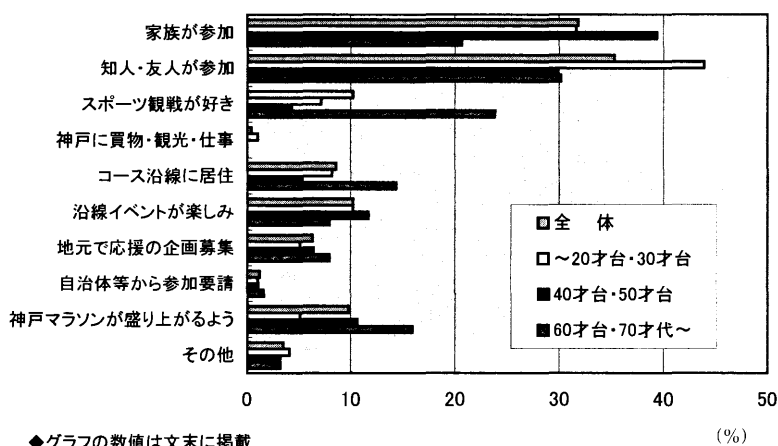


(2) 応援・観戦に参加したきっかけ・契機

神戸マラソンへ応援・観戦に参加したきっかけ・契機としては、「知人・友人が参加」「家族が参加」が多い。年齢別にみると、～20才台・30才台では「知人・友人が参加」が、40才台・50才台では「家族が参加」が多くなっている。他方、60才台・70才台～では、「スポーツ観戦が好き」「神戸マラソンが盛り上がるように」「コース沿線に居住」など、神戸マラソンというイベントを楽しもうとする回答が多い。(図8)

また、居住地別にみると、関西(除く兵庫)・その他では「家族が参加」多い。神戸兵庫(除く近隣)では「知人・友人が参加」と共に、「神戸マラソンが盛り上がるように」「沿線イベントが楽しみ」などが多くなっている。近隣からの応援・観戦者は60才台・70才台～が多めなこともあり、「スポーツ観戦が好き」「コース沿線に居住」などが多い。(図9)

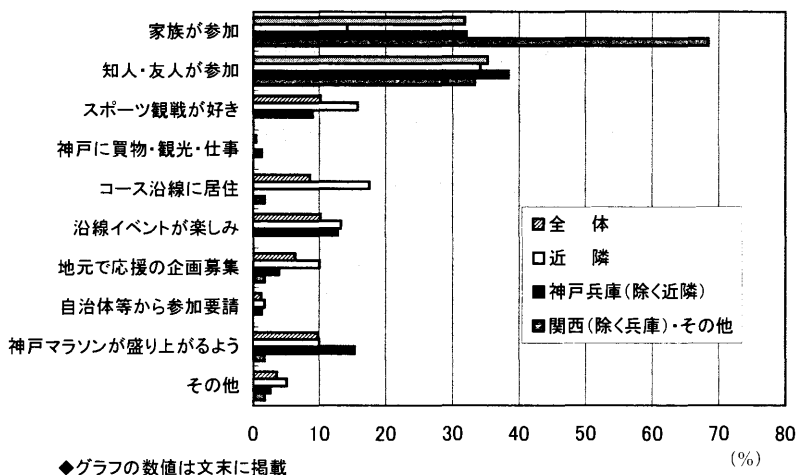
図8 年齢別にみた「応援・観戦に参加したきっかけ・契機」(複数回答)



◆グラフの数値は文末に掲載

(%)

図9 居住地別にみた「応援・観戦に参加したきっかけ・契機」(複数回答)



◆グラフの数値は文末に掲載

(%)

(3) 主な利用交通機関

神戸マラソンに参加する際の移動手段としては、「鉄道(新幹線を除く)」「路線バス・地下鉄」が主体となっている。居住地別にみると、神戸兵庫(除く近隣)では「鉄道(新幹線を除く)」、関西(除く兵庫)・その他では「鉄道(新幹線を除く)」のほか、「新幹線」「自家用車」の利用が多くなっている。

また「徒歩・自転車」に関しては、年齢別では60才台・70才台～、居住地別では近隣からの応援・観戦者が多い。(図10, 11)

図10 年齢別にみた「利用した主な交通機関」

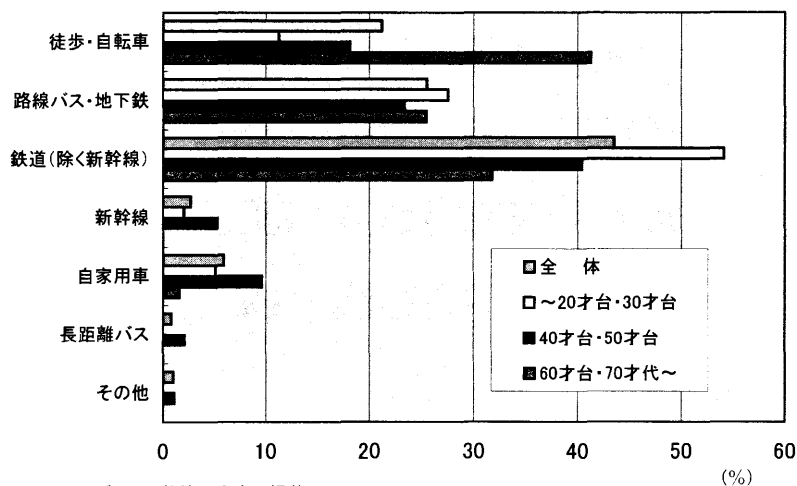
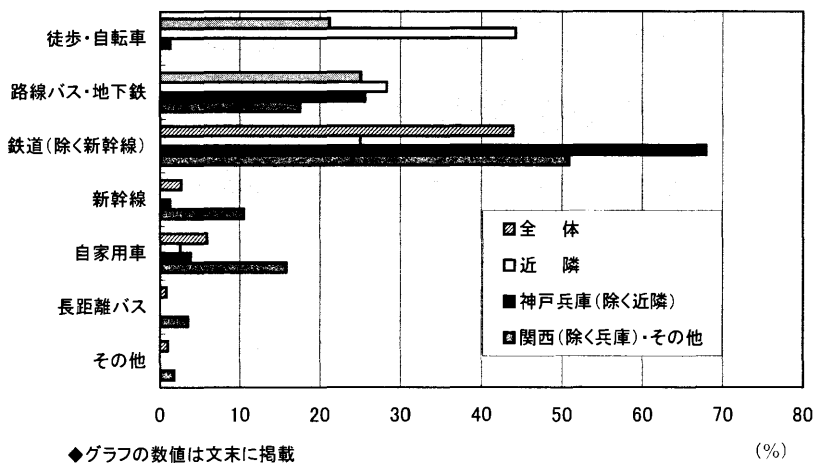


図11 居住地別にみた「利用した主な交通機関」



(4) コース沿線における移動した地点数と滞在時間

神戸マラソンを応援・観戦するなかで、コース沿線を移動した地点数は、半数以上が複数地点となっている。滞在時間は、「30分～1時間」「1時間～2時間」「2時間以上」がそれぞれ3割程度となっている。(図12)

年齢別にみると、応援・観戦のきっかけ・契機として「家族が参加」が多く、同伴者としても「家族と」が多かった40才台・50才台において、移動した地点数が多く、滞在時間も長くなっている。(図13)

図12 年齢別にみた「応援・観戦のために移動した地点の数」

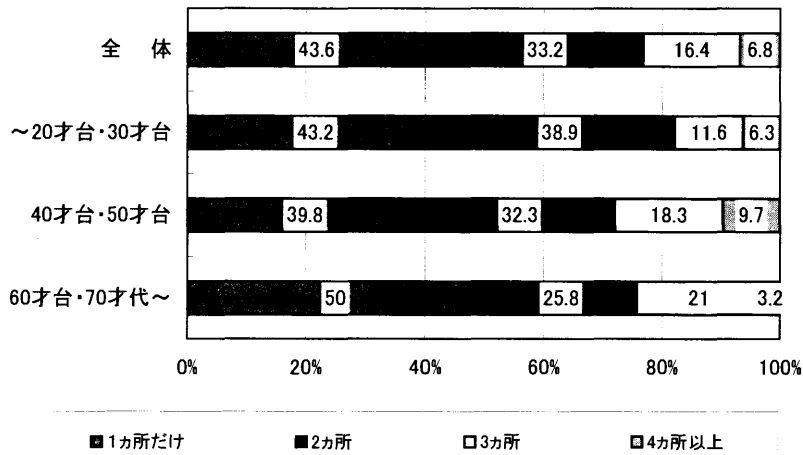
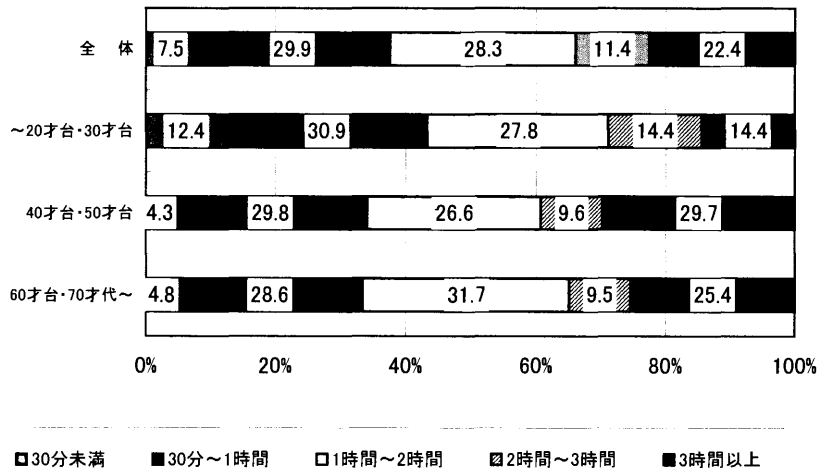


図13 年齢別にみた「コース沿線に滞在した時間」



神戸マラソンを応援・観戦するなかでの、コース沿線を移動した地点数を居住地別にみると、近隣では「1ヵ所だけ」が多いが、神戸兵庫（除く近隣）、関西（除く兵庫）・その他と神戸マラソンの会場から遠いほど、「2ヵ所」「3ヵ所」と複数移動の回答が多くなっている。（図14）

他方、コース沿線の滞在時間は、「3時間以上」は、会場から離れた居住地の方のほうがより多くなっているが、全体的には神戸兵庫（除く近隣）の滞在時間が長めとなっている。関西（除く兵庫）・その他においては、コース沿線を複数移動しずっと応援・観戦している方と、応援・観戦のほか、神戸兵庫の観光地等へ出かける方と、行動パターンが2分していることが考えられる。（図15）

図14 居住地別にみた「応援・観戦のために移動した地点の数」

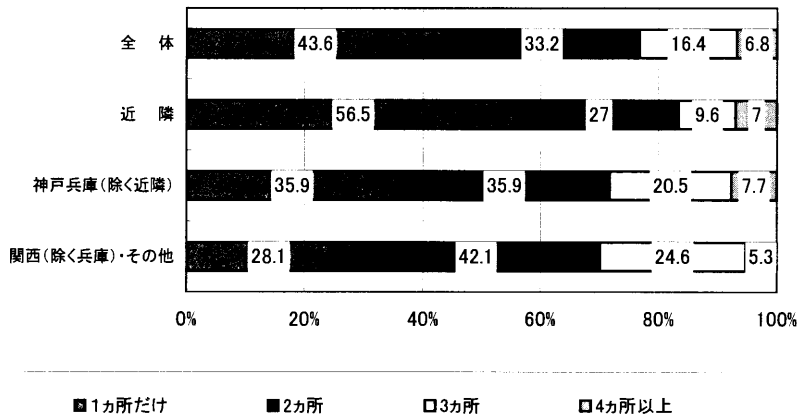
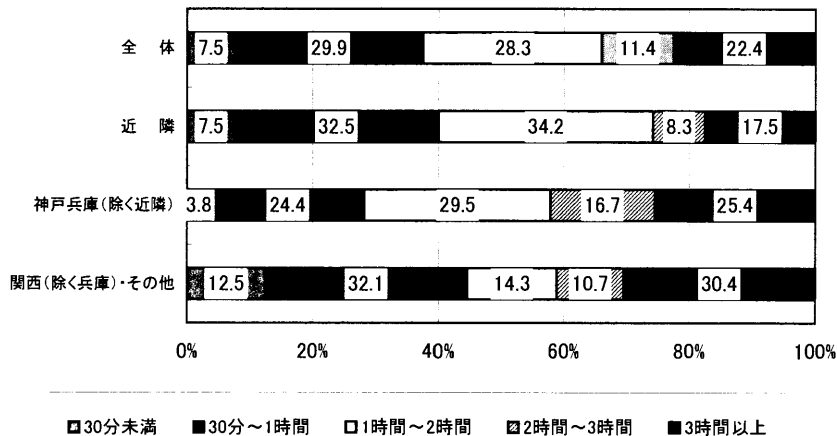


図15 居住地別にみた「コース沿線に滞在した時間」



- (5) 神戸マラソンの応援・観戦への参加のついでに訪問地・行動
 神戸マラソンの応援・観戦への参加のついでに訪問地・行動に関して、「特に予定無し・他」が最も多く、「会場近くで飲食」「会場近くで買物」が続いている。
 年齢別にみると、60才台・70才台～、40才台・50才台で「会場近くで飲食」「会場近くで買物」が多い。他方、～20才台・30才台では「特に予定無し・他」が多くなっている。(図16)
 居住地別にみると、神戸兵庫(除く近隣)で「会場近くで飲食」「会場近くで買物」が多く、イベント自体を楽しむと共に、その後の行動も盛んなことがうかがわれる。関西(除く兵庫)・その他においては「神戸の観光地」などへの回答が多くなっている。他方、近隣では、「特に予定無し・他」が多い。(図17)

図16 年齢別にみた「応援・観戦への参加のついでに行う予定」(複数回答)

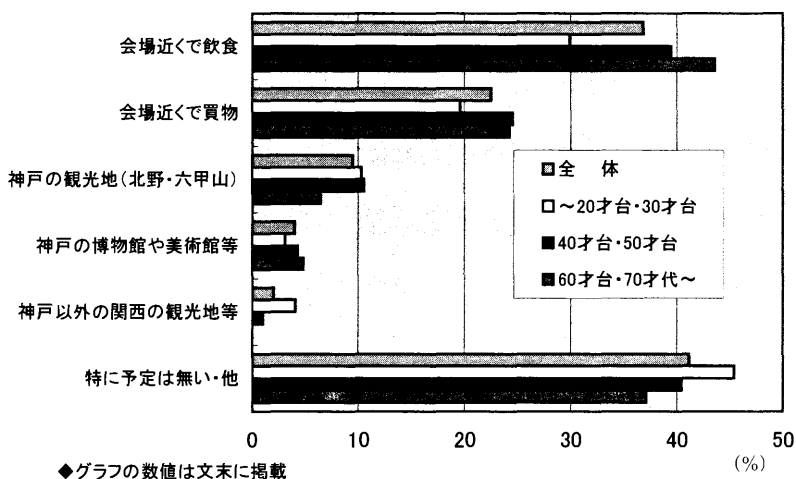
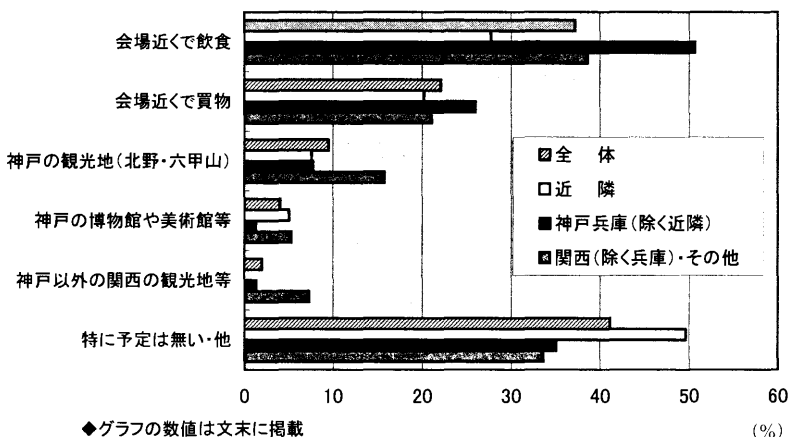


図17 居住地別にみた「応援・観戦への参加のついでに行う予定」(複数回答)



(6) 神戸マラソンの応援・観戦のため準備で購入したもの

神戸マラソンへの応援・観戦の参加準備として購入したものとして、「特に無い」が最も多く、「食料品」が続いている。年齢別にみると、～20才台・30才台、40才台・50才台で「食料品」などの購入が多めとなっている。(図18)

居住地別にみると、関西(除く兵庫)・その他では「特に無い」への回答が低めで、「食料品」や「雑誌・書籍」の購入が多くなっている。また、神戸兵庫(除く近隣)においては、「応援やイベントで用いる小物等」「応援・観戦の際の服や靴」など、イベントを盛り上げる関連の商品購入が多めとなっている。(図19)

図18 年齢別にみた「応援・観戦への参加準備として購入したもの」
(複数回答)

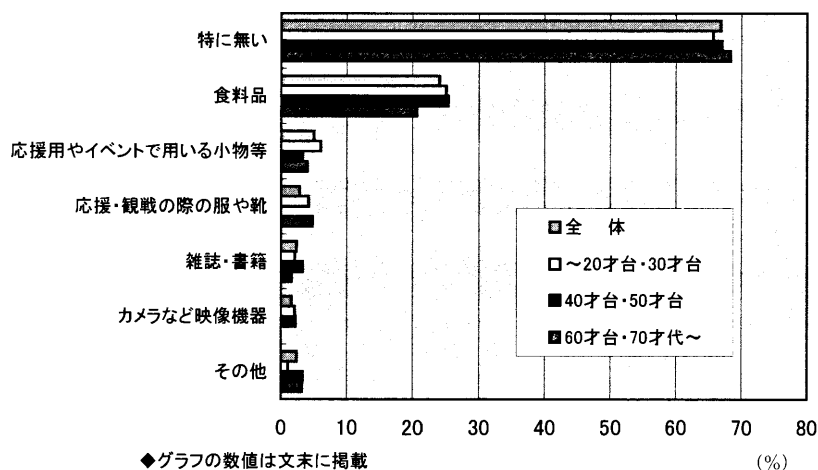
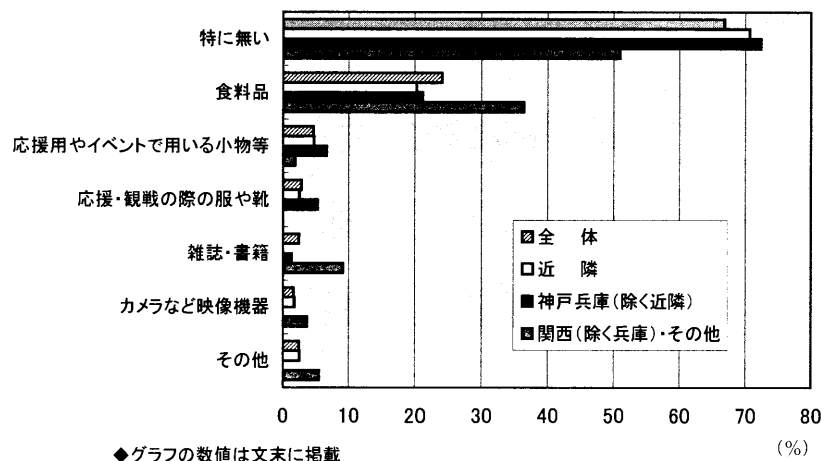


図19 居住地別にみた「応援・観戦への参加準備として購入したもの」
(複数回答)



(7) 応援・観戦への参加に関わる消費金額

神戸マラソンへの応援・観戦の参加準備として事前に購入したもとして、「特に無い」が最も多かったが、事前に食料品といった商品を購入するなど消費活動を行った方の支出金額については、「0～1,999円」が9割弱を占め最も多かった。

年齢別にみると、60才台・70才台～で若干、支出金額が高めとなっている。また、居住地別にみると、近隣に比べて、神戸兵庫(除く近隣)の支出金額が高めとなっており、更に関西(除く兵庫)・その他における支出金額がより高めと、遠方になるほど、参加準備として事前に商品を購入する金額が高い傾向にある。(図20、図21)

図20 年齢別にみた「参加準備として事前に支出した金額」

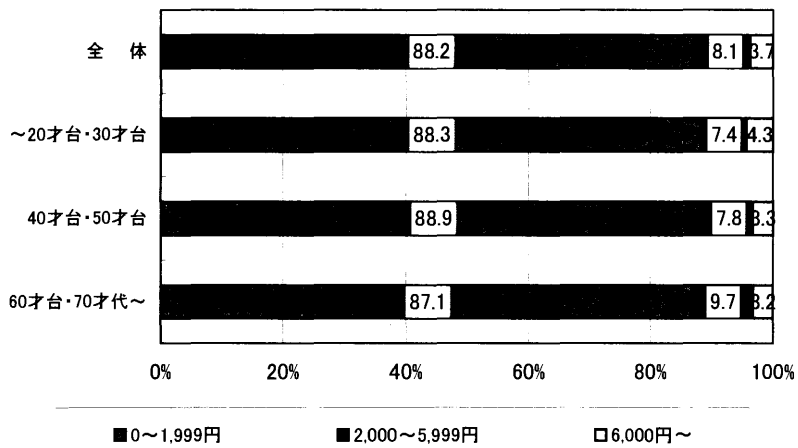
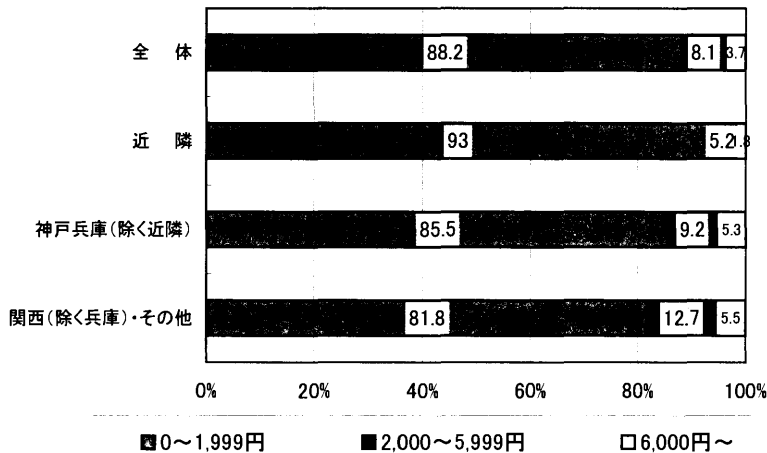


図21 居住地別にみた「参加準備として事前に支出した金額」



神戸マラソンの応援・観戦に際して支出した金額(当日の消費活動、及び遠方から来神された方は宿泊費等を含む)としては、「0～9,999円」が最も多かった。

年齢別にみると、40才台・50才台でやや支出金額が高めとなっている。また、居住地別にみると、関西(除く兵庫)・その他において、「10,000～29,999円」「30,000円～」の割合が多く、中には10万円程度との回答もみられた。

図22 年齢別にみた「応援・観戦に際して支出した金額」

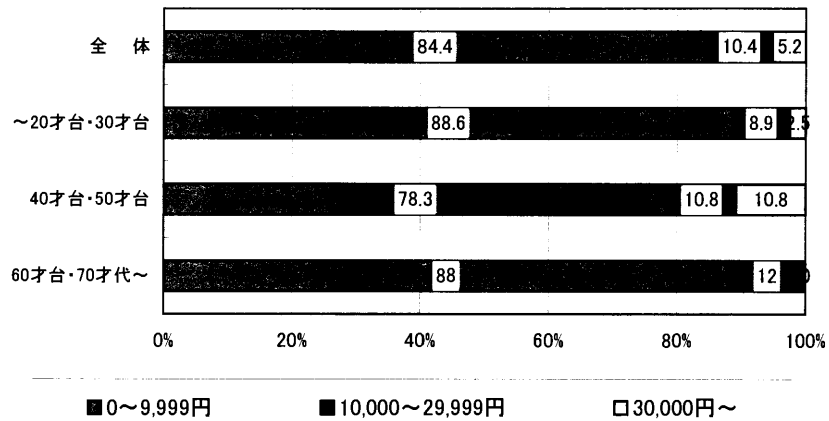
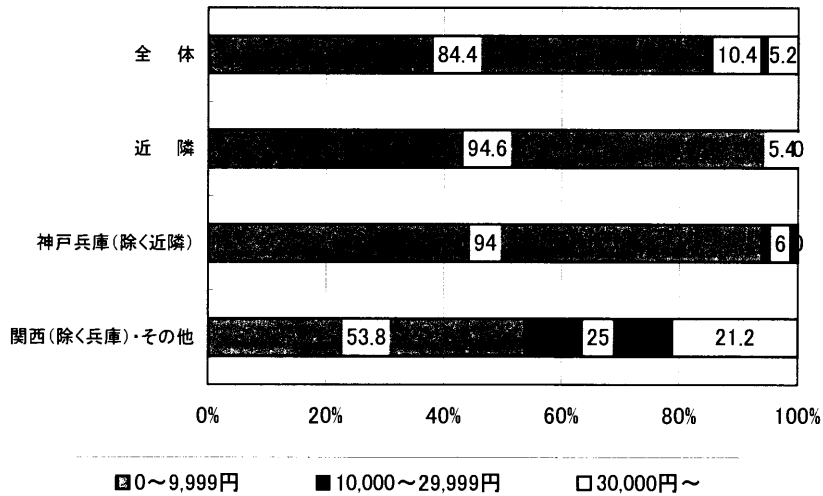


図23 居住地別にみた「応援・観戦に際して支出した金額」

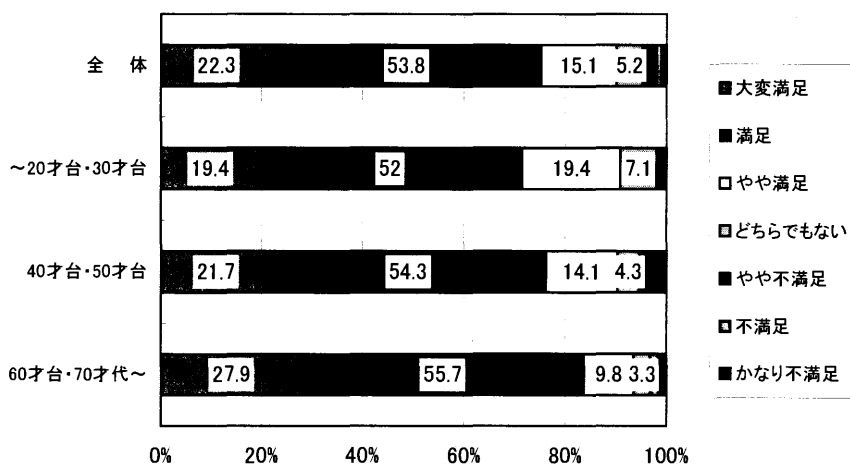


(8) 応援・観戦に対する満足度

神戸マラソンを応援・観戦したことに対する満足度に関しては、「満足」「大変満足」が多くなっている。年齢別にみると、年齢層が高くなるほど、満足度があがっている。(図24)

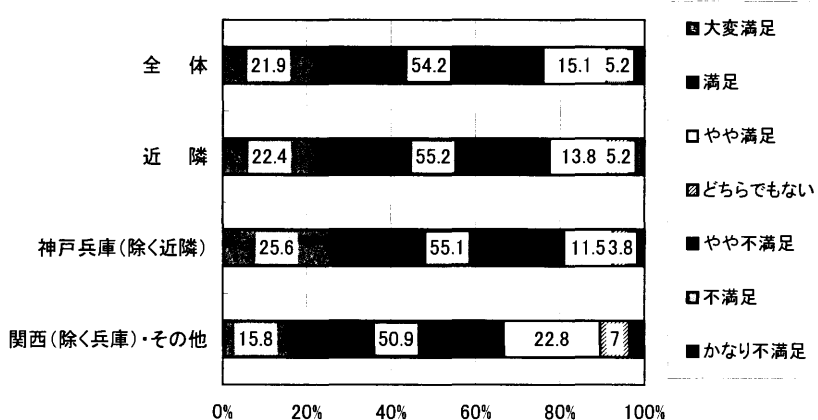
居住地別にみると、神戸兵庫(除く近隣)において満足度が高い。関西(除く兵庫)・その他の満足度はやや低めとなったが、他都市のマラソン大会に参加や応援・観戦された方も多く、移動に関する案内やコースの見易さ・安全の向上に関する要望が聞かれた。(図25)

図24 年齢別にみた「応援・観戦に対する満足度」



◆グラフの数値は文末に掲載

図25 居住地別にみた「応援・観戦に対する満足度」



◆グラフの数値は文末に掲載

(9) 神戸マラソンを応援・観戦して運動に関して感じたこと

神戸マラソンを応援・観戦して運動に関して感じたこととして、「自分もマラソンに参加してみたい」「今後もスポーツ観戦に出かけたい」など、応援・観戦への満足度に運動した回答が多くなっている。年齢別にみると、～20才台・30才台で「自分もマラソンに参加してみたい」、60才台・70才台で「今後もスポーツ観戦に出かけたい」が多い。(図26)

居住地別にみると、神戸兵庫(除く近隣)では「自分もマラソンに参加してみたい」「今後もスポーツ観戦に出かけたい」が多い。、関西(除く兵庫)・その他では「今回は抽選に外れたが、次回も応募したい」が多めとなっている。(図27)

図26 年齢別にみた「応援・観戦後の運動への関心」(複数回答)

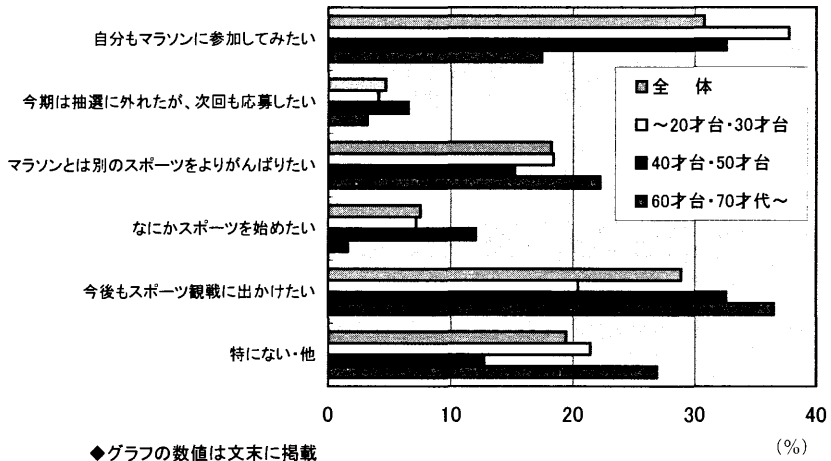
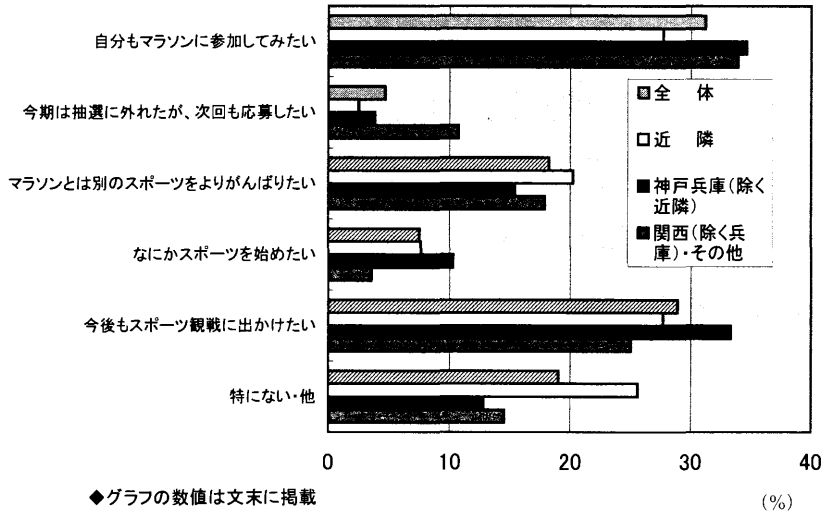


図27 居住地別にみた「応援・観戦後の運動への関心」(複数回答)



(10) 神戸マラソンへの応援・観戦について昨年度の参加と、スポーツ関連の消費動向

昨年度は神戸マラソンの応援・観戦に参加したかについて、年齢別にみると、年齢層が高いほど、昨年度も参加した回答が多くなっている。また、居住地別にみると、近隣、神戸兵庫(除く近隣)では約6割が昨年度も参加した。一方、関西(除く兵庫)・その他では昨年度も参加したのが約1割となっている。(図28)

昨年度も神戸マラソンへの応援・観戦に参加した方に関して、この1年間でのスポーツ関連の消費支出の動向を聞いてみたところ、4分の1程度が「増加した(かなり増加+増加)」となっている。「増加した(かなり増加+増加)」との回答は、年齢別にみると40才台・50才台で、居住地別では関西(除く兵庫)・その他で多めとなっている。(図29, 30, 31)

図28 年齢別にみた「昨年度は神戸マラソンの応援・観戦に参加したか」

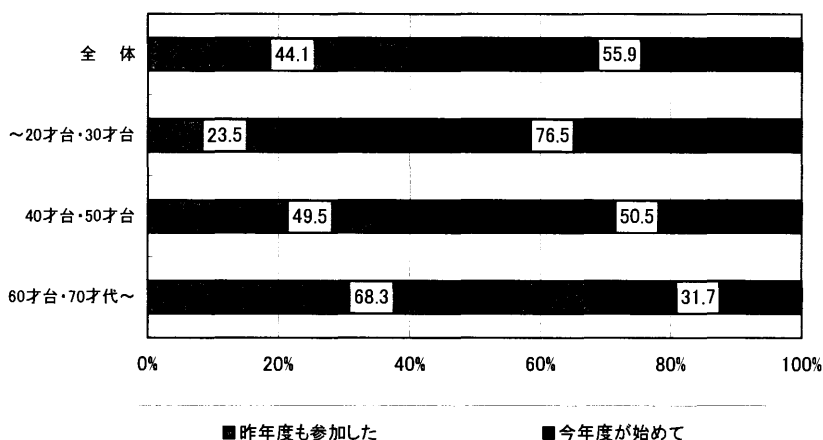


図29 年齢別にみた「この1年間でのスポーツ関連の消費支出」
(昨年も応援・観戦した方)

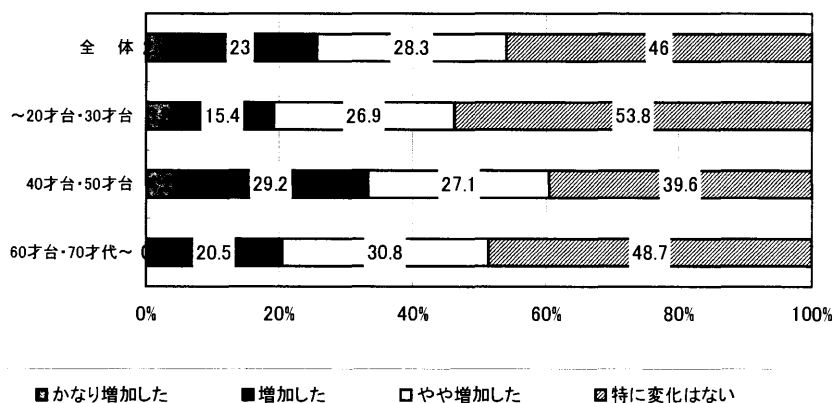


図30 居住地別の「昨年度は神戸マラソンの応援・観戦に参加したか」

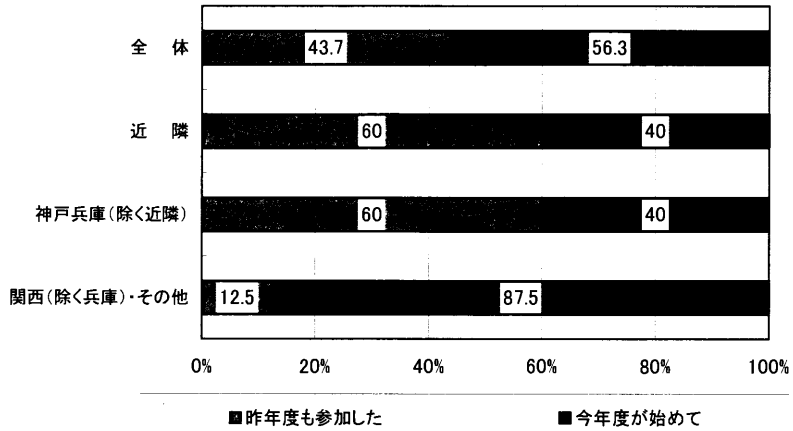
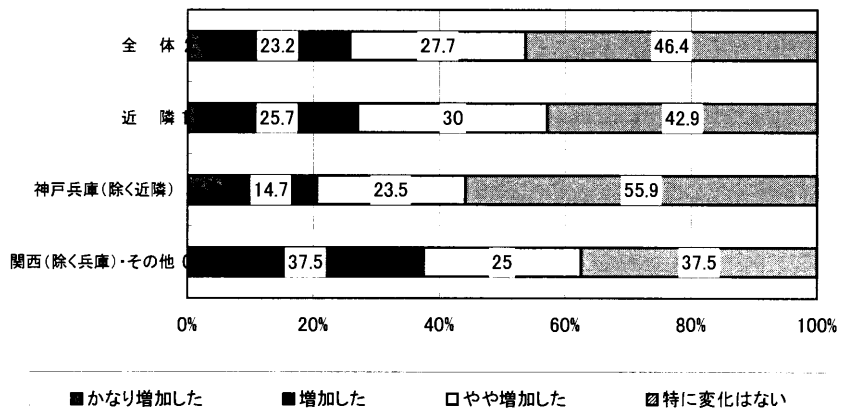


図31 居住地別にみた「この1年間でのスポーツ関連の消費支出」
(昨年も応援・観戦した方)



5. 観測地点ごとの特徴

①若松公園(5km地点付近)

鉄人28号のモニュメントがある公園で、イベント会場や屋台などが設定され、家族、知人(外国人を含む)や、地元の方、地元企業・団体による応援団、居住地は他地域ながら兵庫県内のスポーツイベントに積極的に応援参加している団体の方などがみられた。

近隣の商店街での買物客も多くみれた。

②舞子公園(18km地点、折り返し地点付近)

イベント(武藤邸)では、施設見学は無料、ゆるきゃらとの写真撮影や一部物産販売があったが、応援ポイント付近に飲食施設なかった。

強風が吹きテントなどが飛ばされた昨年と比べ応援者は増加したが、イベントが少なめ。

近隣地域からの応援が多かった。



③ホームズスタジアム神戸(御崎公園、31km地点付近)

3B体操等のイベント、スポーツイベント(スタジアム見学者)が開催されていた。会場内には数件の仮設店舗で飲食、物販販売があった。沿道(500m)に飲食施設は少なかった。

友人、家族応援が主体、グループ応援は少ない(2~3カ所移動して応援する方が多かった)。



④フィニッシュパーク(ゴール地点付近)

ランナー、知人、家族応援者が一時的に滞在し、その後、移動して食事、喫茶のようだった。三宮駅付近への移動者が多く、飲食・買物の活動は三宮付近の方が多いのではないかと。遠隔地参加者応援が比較的多く、消費単価が高額な回答がみられた。

⑤その他

EXPO(23日(金)~24日(土))は、金曜日は曇り一時雨だったが、概ね盛況だった。スポンサーパビリオン、友情と応援パビリオン、グルメ(B級グルメ食事を提供)と導線が決められていてスムーズに流れた。ただ、一部のブースでは15分以上の時間待ちが見られた。館内で行われたパフォーマンスが雰囲気盛り上げ、館内の物産販売のほか、館外ではB級グルメ等の飲食ブースで飲食が可能となったためEXPOの滞在時間が前回より長くなった。



◎ アンケート回答者の特性

アンケートからみると、居住地については、舞子公園で「近隣」が多く、ゴール地点で「関西(除く兵庫)・その他」が多い。また、年齢別にみると、若松公園、舞子公園で「60才台・70才台～」が、スタジアム、ゴール地点で「～20才台・30才台」が多くなっている。(図32, 33, 34)

図32 調査地点別にみた「応援・観戦者の居住地」

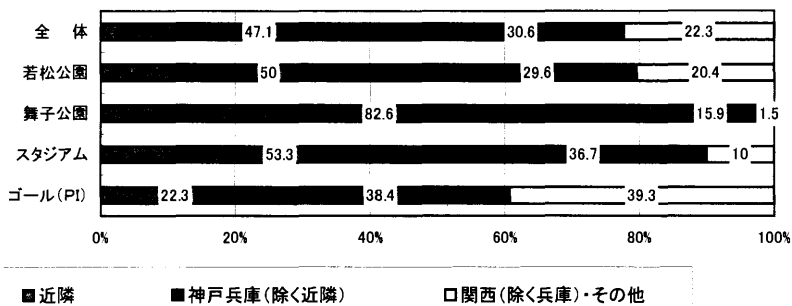


図33 調査地点別にみた「応援・観戦者の性別」

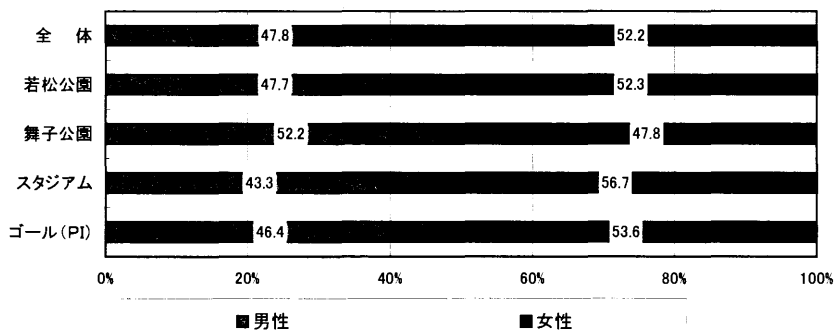
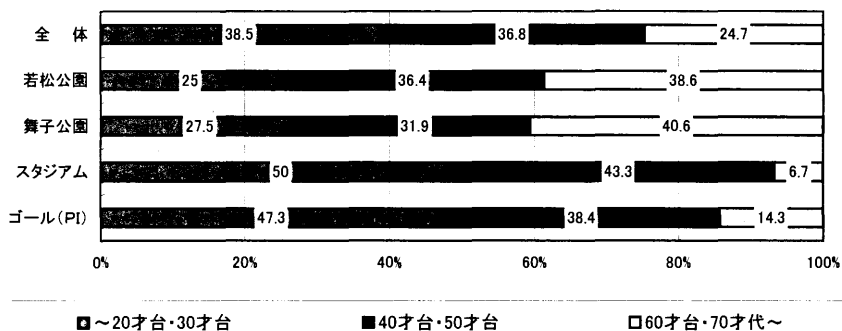


図34 調査地点別にみた「応援・観戦者の年齢層」



(1) 応援・観戦にはだれと、何人で来たのか

神戸マラソンに応援・観戦で来た際の同行者に関して、「家族」が最も多く、同行者の人数に関しては、「2名」が最も多かった。(図35)

調査地点別にみると、舞子公園で「家族」「2名」が多く、スタジアムでは「家族」のほか「地域の知人・友人」とで「2名」が多い。他方、ゴール地点では、「職場・学校の知人・友人」「サークル等の知人・友人」が多く、同行者の人数は3名以上が多めとなっている。若松公園では、「地域の知人・友人」「サークル等の知人・友人」が多めで、同行者の人数は3名以上が多めとなっているが、「ひとり」の回答も多い。(図36)

図35 調査地点別にみた「だれと応援・観戦にきたのか」

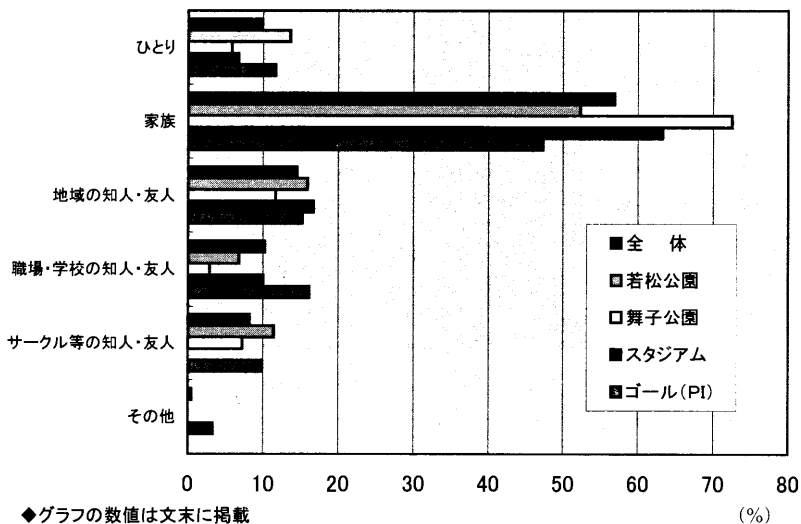
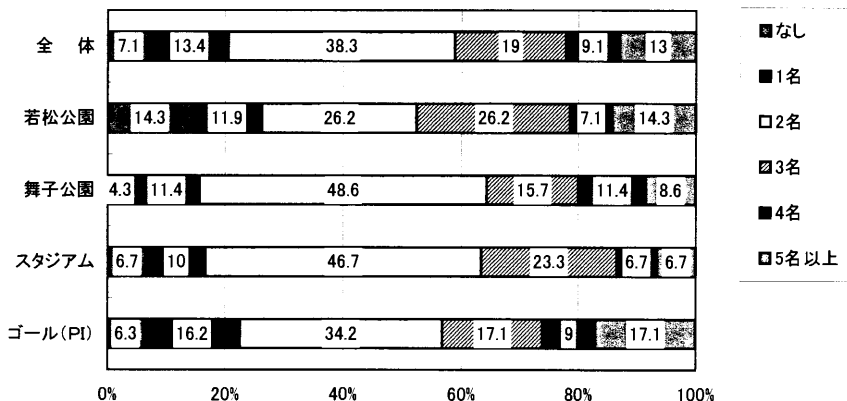


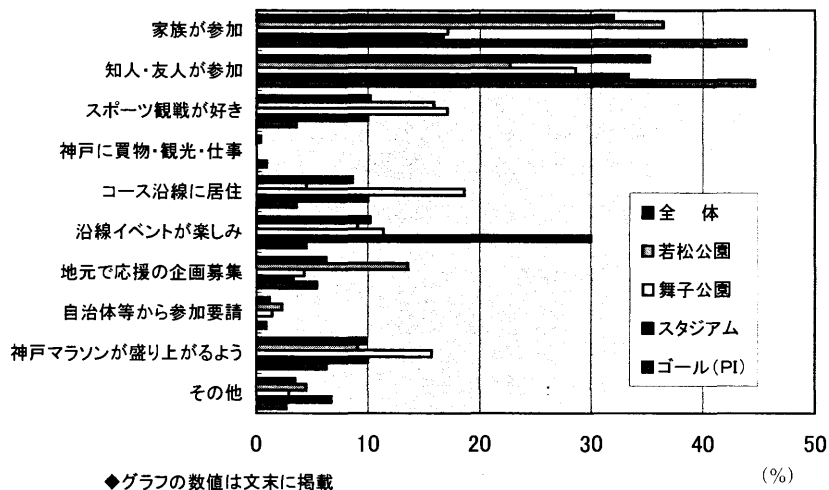
図36 調査地点別にみた「応援・観戦の際の同行者の人数」



(2) 応援・観戦に参加したきっかけ・契機

神戸マラソンへ応援・観戦に参加したきっかけ・契機としては、「知人・友人が参加」「家族が参加」が多い。調査地点別に見ると、ゴール地点で「家族が参加」「知人・友人が参加」が多くなっている。また、若松公園では「地元で応援の企画募集」、スタジアムでは「沿線イベントが楽しみ」のようにイベント企画関連への回答が、舞子公園では「コース沿線に居住」「神戸マラソンが盛り上がるよう」など自主的な要因への回答が多くみられた。(図37)

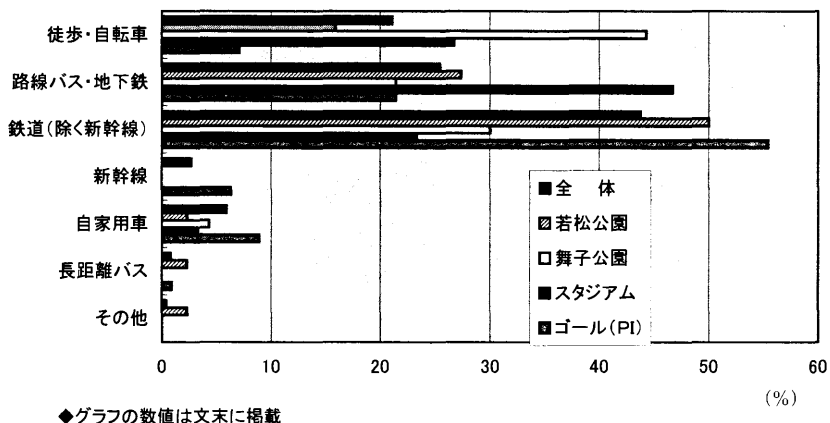
図37 調査地点別にみた「応援・観戦に参加したきっかけ・契機」(複数回答)



(3) 主な利用交通機関

神戸マラソンに参加する際の移動手段としては、ゴール地点、若松公園で「鉄道(新幹線を除く)」、舞子公園で「徒歩・自転車」、スタジアムで「路線バス・地下鉄」が多くなっている。(図38)

図38 調査地点別にみた「利用した主な交通機関」



(4) コース沿線における移動した地点数と滞在時間

コース沿線を移動した地点数・滞在時間を調査地点別にみると、若松公園は「1カ所だけ」と「2カ所以上」は半々で、滞在時間も「1時間未満」と「1時間以上」が半々となっている。若松公園で短時間だけ応援する方と、時間をかけ複数地点で応援する方との違いがでていと考えられる。舞子公園では「1カ所だけ」の回答が多いものの、滞在時間は若松公園より長めとなっている。折り返し地点ではランナーがかなりばらけてきたことがうかがえる。ゴール地点では、複数カ所を移動して応援・観戦する回答が多くなっている。(図39、40)

図39 調査地点別にみた「応援・観戦のために移動した地点数」

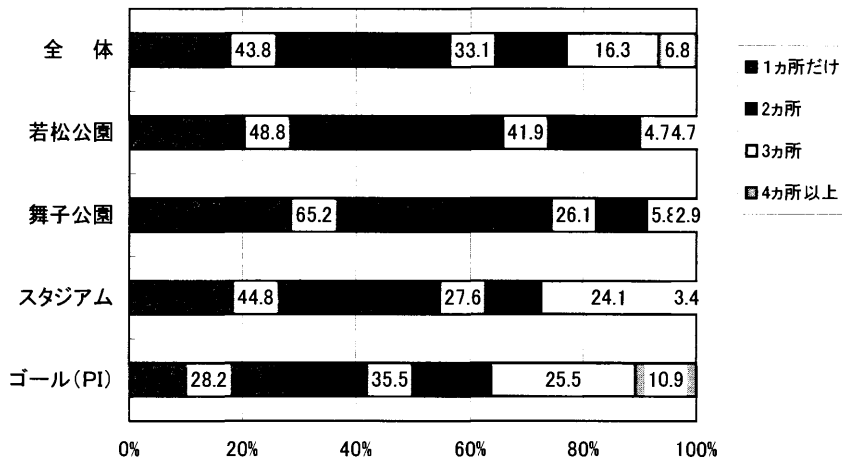
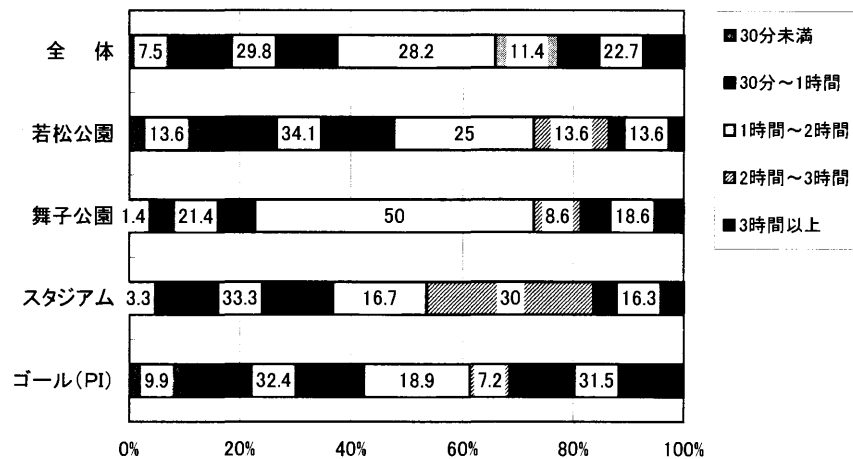
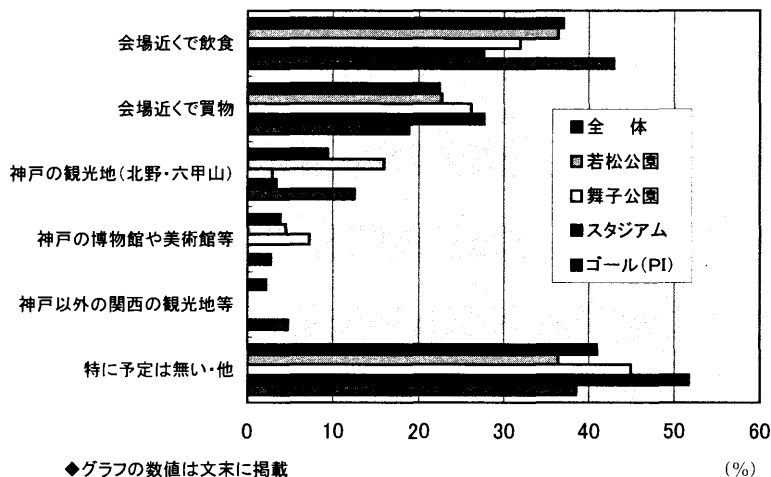


図40 調査地点別にみた「コース沿線に滞在した時間」



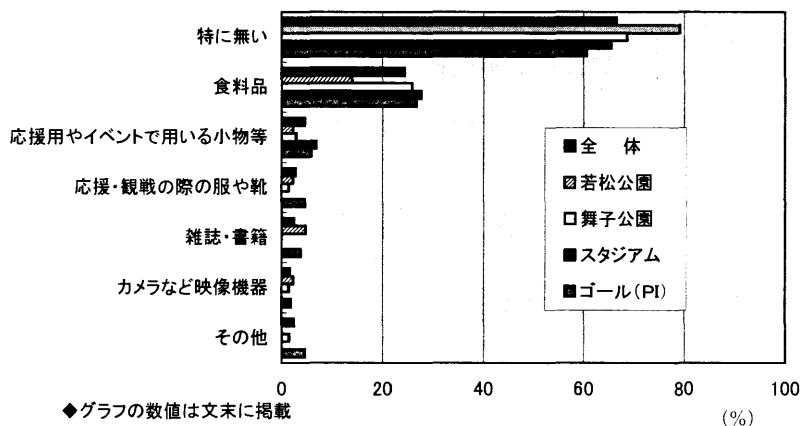
- (5) 神戸マラソンの応援・観戦への参加のついでに訪問地・行動
 神戸マラソンの応援・観戦への参加のついでに訪問地・行動に関して、「特に予定無し・他」が最も多く、「会場近くで飲食」「会場近くで買物」が続いている。調査地点別によると、ゴール地点では、「会場近くで飲食」と共に、「神戸の観光地」などへの回答が多くなっている。(図41)

図41 調査地点別にみた「応援・観戦への参加のついでに行う予定」(複数回答)



- (6) 神戸マラソンの応援・観戦のため準備で購入したものの
 神戸マラソンへの応援・観戦の参加準備として購入したものとして、「特に無い」が最も多く、「食料品」が続いている。調査地点別にみると、若松公園で「特に無い」が多めとなっている。他方、ゴール地点では、「食料品」と共に、「応援用やイベントで用いる小物等」「応援・観戦の際の服や靴」「雑誌・書籍」などの購入がみられる。(図42)

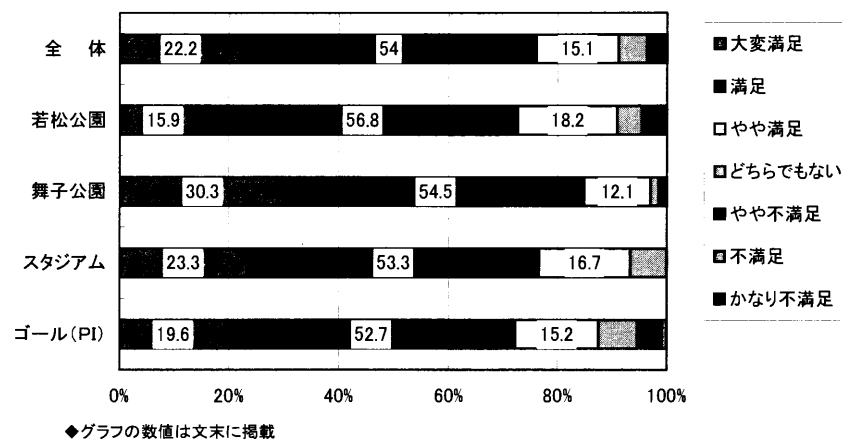
図42 調査地点別にみた「参加準備として購入したもの」(複数回答)



(7) 応援・観戦に対する満足度

神戸マラソンを応援・観戦したことに対する満足度に関しては、「満足」「大変満足」が多くなっている。調査地点別にみると、舞子公園で満足度が高めとなっている。舞子公園では、居住地が近隣で、地域のイベントが盛り上がるよう参加し、舞子公園1カ所のみに1～2時間とゆっくりめに滞在するとの回答者が多いことも反映していよう。(図43)

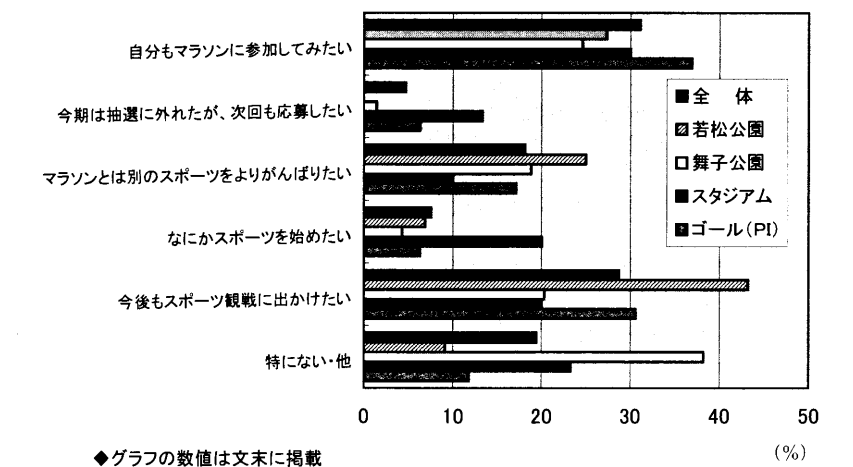
図43 調査地点別にみた「応援・観戦に対する満足度」



(8) 神戸マラソンを応援・観戦して運動に関して感じたこと

神戸マラソンを応援・観戦して運動に関して感じたこととして、「自分もマラソンに参加してみたい」「今後もスポーツ観戦に出かけたい」などが多くなっている。調査地点別にみると、若松公園で「今後もスポーツ観戦に出かけたい」、ゴール地点で「自分もマラソンに参加してみたい」が多くなっている。(図44)

図44 調査地点別にみた「応援・観戦後の運動への関心」(複数回答)



5. アンケートで寄せられた意見・思い

- ・街おこしに大変良いイベントだと思います。(60・70才台、男性)
- ・楽しみの行事が増えてうれしいです。(60・70才台、女性)
- ・神戸の発展のため、市民のいこいのため、ずっと続けてほしい。(40・50才台、女性)
- ・楽しい。がんばっているのを見るのが良い。新しい(?)祭りのない島なので、これからもこのポーアイをフィニッシュの地として長く続けてほしい。(市民広場)
(40・50才台、女性)
- ・神戸を盛り上げていただき感謝です。(20・30才台、男性)
- ・楽しませて頂きました!(60・70才台、女性)
- ・皆がそれぞれのグッズで応援していて楽しかったです。(40・50才台、女性)
- ・みんながんばれ～。応援も楽しいな～。(20・30才台、女性)
- ・続けて行っていただきたい。(60・70才台、男性)
- ・お疲れ様です!(40・50才台、男性)
- ・スタッフの笑顔が良かった。(60・70才台、男性)
- ・来年、私も走りたいと思います!(20・30才台、女性)
- ・来年は娘が参加したいと言っております。(60・70才台、女性)
- ・クォーターだけでなく、ハーフもあるといいなと思います。(20・30才台、女性)
- ・大阪マラソンと同時は避けるべきでは?(40・50才台、女性)
- ・もう少し近くで見えるような場所だといい。歩道は植え込みがあるので、前の方で見られるのは大人だけで、小さい子供は入っていけない。(舞子公園)
(40・50才台、女性)
- ・道路のせまい所(塩屋付近)での応援が危なかった。人が多くて危険を感じた。
(40・50才台、男性)
- ・ゴール地点をよく見える場所に設定して下さい。(市民広場)
(60・70才台、女性)
- ・ゴール地点での応援が出来るよう、場所を確保して下さい。(市民広場)
(60・70才台、男性)
- ・ゴール地点(市民広場)で、走り終わったランナー(家族)が出てくるのを待っているが、うまく会えるか不安である。走り終わったランナーが待ち合わせをしている応援者を見つけやすい工夫が必要と思う。(40・50才台、女性)

第3章 神戸マラソンの個性確立に向けた取り組み

・応援・観戦がしやすい、楽しめるコース沿線の改善

第1回大会に比べて、応援・観戦がしやすくなったという声が多く聞かれた。一方、もう少し応援・観戦が楽しめる工夫が欲しいとの声もあった。また、他のマラソン大会において応援・観戦の体験のある方からは、市内の移動の案内や走り終わったランナーとの待ち合わせなど改善の余地がまだまだあるとの意見が聞かれた。ランナーへの配慮と共に、応援・観戦がしやすく、楽しめるような工夫を加えていくことが大切である。

・スポーツ、健康関連グッズへの需要増加

マラソン開催によりランナーや応援・観戦者といった参加者を中心としてスポーツ・健康関連消費を拡大するという効果がある。この効果を継続し、より一層、高めていくためには、新たなランナーや応援・観戦者などマラソン参加者の確保や、マラソン参加者・県民の関心・ニーズに見合った魅力あるソフト・サービスの維持・充実などが求められる。

・経済効果を高めていく工夫

スポーツ・健康分野など新たな分野の消費需要の創出、幅広く裾野が広い産業部門を視野に入れた地域経済のバランスある貢献、地域内自給率が高く地域内への投資効率の高い産業分野との連携・育成などにより、さらに経済効果を高めるよう取り組んでいくことが考えられる。

・沿線市民の応援・観戦への参加の拡大

神戸マラソン開催に伴い、地域のスポーツ・健康に係わる関心、またボランティアマインドやホスピタリティマインドが高まった。こうした運動や交流への関心の高まりをもたらす機会は、地域の人々の楽しみ、生きがいの向上をもたらす。他方、地域の人々の関心の深まり・支持の強まりが神戸マラソンの個性の確立につながる。

以 上

図4 年齢別にみた「だれと応援・観戦にきたのか」

	全 体	～20才台 ・30才台	40才台 ・50才台	60才台 ・70才代～
ひとり	9.8	10.2	8.6	11.1
家族	56.7	53.1	61.3	55.6
地域の知人・友人	14.6	8.2	14.0	25.4
職場・学校の知人・友人	10.2	19.4	6.5	1.6
サークル等の知人・友人	8.3	9.2	8.6	6.3
その他	1.0	0.0	1.1	0.0

図6 居住地別にみた「だれと応援・観戦にきたのか」

	全 体	近 隣	神戸兵庫 (除く近隣)	関西(除く兵庫) ・その他
ひとり	9.8	6.7	14.1	10.5
家族	56.7	59.7	46.2	64.9
地域の知人・友人	14.6	14.3	19.2	8.8
職場・学校の知人・友人	10.2	10.1	10.3	10.5
サークル等の知人・友人	8.3	8.4	10.3	5.3
その他	1.0	0.8	0.0	0.0

図8 年齢別にみた「応援・観戦に参加したきっかけ・契機」(複数回答)

	全 体	～20才台 ・30才台	40才台 ・50才台	60才台 ・70才代～
家族が参加	31.8	31.6	39.4	20.6
知人・友人が参加	35.3	43.9	29.8	30.2
スポーツ観戦が好き	10.2	7.1	4.3	23.8
神戸に買物・観光・仕事	0.4	1.0	0.0	0.0
コース沿線に居住	8.6	8.2	5.3	14.3
沿線イベントが楽しみ	10.2	10.2	11.7	7.9
地元で応援の企画募集	6.3	5.1	6.4	7.9
自治体等から参加要請	1.2	1.0	1.1	1.6
神戸マラソンが盛り上がるよう	9.8	5.1	10.6	15.9
その他	3.5	4.1	3.2	3.2

図9 居住地別にみた「応援・観戦に参加したきっかけ・契機」(複数回答)

	全 体	近 隣	神戸兵庫 (除く近隣)	関西(除く兵庫) ・その他
家族が参加	31.8	14.2	32.1	68.4
知人・友人が参加	35.3	34.2	38.5	33.3
スポーツ観戦が好き	10.2	15.8	9.0	0.0
神戸に買物・観光・仕事	0.4	0.0	1.3	0.0
コース沿線に居住	8.6	17.5	0.0	1.8
沿線イベントが楽しみ	10.2	13.3	12.8	0.0
地元で応援の企画募集	6.3	10.0	3.8	1.8
自治体等から参加要請	1.2	1.7	1.3	0.0
神戸マラソンが盛り上がるよう	9.8	10.0	15.4	1.8
その他	3.5	5.0	2.6	1.8

図10 年齢別にみた「利用した主な交通機関」

	全 体	～20才台 ・30才台	40才台 ・50才台	60才台 ・70才代～
徒歩・自転車	21.2	11.2	18.1	41.3
路線バス・地下鉄	25.5	27.6	23.4	25.4
鉄道(除く新幹線)	43.5	54.1	40.4	31.7
新幹線	2.7	2.0	5.3	0.0
自家用車	5.9	5.1	9.6	1.6
長距離バス	0.8	0.0	2.1	0.0
その他	1.0	0.0	1.1	0.0

図11 居住地別にみた「利用した主な交通機関」

	全 体	近 隣	神戸兵庫 (除く近隣)	関西(除く兵庫) ・その他
徒歩・自転車	21.2	44.2	1.3	0.0
路線バス・地下鉄	25.1	28.3	25.6	17.5
鉄道(除く新幹線)	43.9	25.0	67.9	50.9
新幹線	2.7	0.0	1.3	10.5
自家用車	5.9	2.5	3.8	15.8
長距離バス	0.8	0.0	0.0	3.5
その他	1.0	0.0	0.0	1.8

図16 年齢別にみた「応援・観戦への参加のついでに行う予定」(複数回答)

	全 体	～20才台 ・30才台	40才台 ・50才台	60才台 ・70才代～
会場近くで飲食	36.8	29.9	39.4	43.5
会場近くで買物	22.5	19.6	24.5	24.2
神戸の観光地(北野・六甲山)	9.5	10.3	10.6	6.5
神戸の博物館や美術館等	4.0	3.1	4.3	4.8
神戸以外の関西の観光地等	2.0	4.1	1.0	0.0
特に予定は無い・他	41.1	45.4	40.4	37.1

図17 居住地別にみた「応援・観戦への参加のついでに行う予定」(複数回答)

	全 体	近 隣	神戸兵庫 (除く近隣)	関西(除く兵庫) ・その他
特に予定は無い・他	41.1	49.6	35.1	33.6
神戸以外の関西の観光地等	2.0	0.0	1.3	7.3
神戸の博物館や美術館等	4.0	5.0	1.3	5.3
神戸の観光地(北野・六甲山)	9.5	7.6	7.8	15.8
会場近くで買物	22.1	20.2	26.0	21.1
会場近くで飲食	37.2	27.7	50.6	38.6

図18 年齢別にみた「応援・観戦への参加準備として購入したもの」(複数回答)

	全 体	～20才台 ・30才台	40才台 ・50才台	60才台 ・70才代～
特に無い	66.8	65.6	67.0	68.3
食料品	24.0	25.0	25.3	20.6
応援用やイベントで用いる小物等	5.0	6.0	3.3	4.0
応援・観戦の際の服や靴	2.8	4.2	0.0	4.8
雑誌・書籍	2.4	2.1	3.3	1.6
カメラなど映像機器	1.6	2.1	2.2	0.0
その他	2.4	1.0	3.3	3.2

図19 居住地別にみた「応援・観戦への参加準備として購入したもの」(複数回答)

	全 体	近 隣	神戸兵庫 (除く近隣)	関西(除く兵庫) ・その他
特に無い	66.8	70.6	72.4	50.9
食料品	24.0	20.2	21.1	36.4
応援用やイベントで用いる小物等	4.6	4.7	6.6	1.8
応援・観戦の際の服や靴	2.8	2.5	5.3	0.0
雑誌・書籍	2.4	0.0	1.3	9.1
カメラなど映像機器	1.6	1.7	0.0	3.6
その他	2.4	2.5	0.0	5.5

図24 年齢別にみた「応援・観戦に対する満足度」

	全 体	～20才台 ・30才台	40才台 ・50才台	60才台 ・70才代～
大変満足	22.3	19.4	21.7	27.9
満足	53.8	52.0	54.3	55.7
やや満足	15.1	19.4	14.1	9.8
どちらでもない	5.2	7.1	4.3	3.3
やや不満足	2.8	2.0	5.4	0.0
不満足	1.0	0.0	0.0	1.6
かなり不満足	1.0	0.0	0.0	1.6

図25 居住地別にみた「応援・観戦に対する満足度」

	全 体	近 隣	神戸兵庫 (除く近隣)	関西(除く兵庫) ・その他
大変満足	21.9	22.4	25.6	15.8
満足	54.2	55.2	55.1	50.9
やや満足	15.1	13.8	11.5	22.8
どちらでもない	5.2	5.2	3.8	7.0
やや不満足	2.8	1.7	3.8	3.5
不満足	0.5	0.9	0.0	0.0
かなり不満足	0.5	0.9	0.0	0.0

図26 年齢別にみた「応援・観戦後の運動への関心」(複数回答)

	全 体	～20才台 ・30才台	40才台 ・50才台	60才台 ・70才代～
自分もマラソンに 参加してみたい	30.8	37.8	32.6	17.5
今期は抽選に外れたが、 次回も応募したい	4.7	4.1	6.5	3.2
マラソンとは別のスポー ツをよりがんばりたい	18.2	18.4	15.2	22.2
なにかスポーツを始めたい	7.5	7.1	12.0	1.6
今後もスポーツ 観戦に出かけたい	28.9	20.4	32.6	36.5
特にない・他	19.4	21.4	12.7	26.9

図27 居住地別にみた「応援・観戦後の運動への関心」(複数回答)

	全 体	近 隣	神戸兵庫 (除く近隣)	関西(除く兵庫) ・その他
自分もマラソンに 参加してみたい	31.2	27.7	34.6	33.9
今期は抽選に外れたが、 次回も応募したい	4.7	2.5	3.8	10.7
マラソンとは別のスポー ツをよりがんばりたい	18.2	20.2	15.4	17.9
なにかスポーツを始めたい	7.5	7.6	10.3	3.6
今後もスポーツ 観戦に出かけたい	28.9	27.7	33.3	25.0
特にない・他	19.0	25.6	12.8	14.5

図35 調査地点別にみた「だれと応援・観戦にきたのか」

	全 体	若松公園	舞子公園	スタジアム	ゴール(PI)
ひとり	9.8	13.6	5.8	6.7	11.6
家族	56.9	52.3	72.5	63.3	47.3
地域の知人・友人	14.5	15.9	11.6	16.7	15.2
職場・学校の知人・友人	10.2	6.8	2.9	10.0	16.1
サークル等の知人・友人	8.2	11.4	7.2	0.0	9.8
その他	0.5	0.0	0.0	3.3	0.0

図37 調査地点別にみた「応援・観戦に参加したきっかけ・契機」(複数回答)

	全 体	若松公園	舞子公園	スタジアム	ゴール(PI)
家族が参加	32.0	36.4	17.1	16.7	43.8
知人・友人が参加	35.2	22.7	28.6	33.3	44.6
スポーツ観戦が好き	10.2	15.9	17.1	10.0	3.6
神戸に買物・観光・仕事	0.4	0.0	0.0	0.0	0.9
コース沿線に居住	8.6	4.5	18.6	10.0	3.6
沿線イベントが楽しみ	10.2	9.1	11.4	30.0	4.5
地元で応援の企画募集	6.3	13.6	4.3	3.3	5.4
自治体等から参加要請	1.2	2.3	1.4	0.0	0.9
神戸マラソンが盛り上がるよう	9.8	9.1	15.7	10.0	6.3
その他	3.5	4.5	2.9	6.7	2.7

図38 調査地点別にみた「利用した主な交通機関」

	全 体	若松公園	舞子公園	スタジアム	ゴール(PI)
徒歩・自転車	21.1	15.9	44.3	26.7	7.1
路線バス・地下鉄	25.4	27.3	21.4	46.7	21.4
鉄道(除く新幹線)	43.8	50.0	30.0	23.3	55.4
新幹線	2.7	0.0	0.0	0.0	6.3
自家用車	5.9	2.3	4.3	3.3	8.9
長距離バス	0.8	2.3	0.0	0.0	0.9
その他	0.4	2.3	0.0	0.0	0.0

図41 調査地点別にみた「応援・観戦への参加のついでに行う予定」(複数回答)

	全 体	若松公園	舞子公園	スタジアム	ゴール(PI)
会場近くで飲食	37.0	36.4	31.9	27.6	42.9
会場近くで買物	22.4	22.7	26.1	27.6	18.8
神戸の観光地(北野・六甲山)	9.4	15.9	2.9	3.4	12.5
神戸の博物館や美術館等	3.9	4.5	7.2	0.0	2.7
神戸以外の関西の観光地等	2.2	0.0	0.0	0.0	4.7
特に予定は無い・他	40.9	36.4	44.9	51.7	38.5

図42 調査地点別にみた「参加準備として購入したもの」(複数回答)

	全 体	若松公園	舞子公園	スタジアム	ゴール(PI)
特に無い	66.5	79.1	68.6	65.5	60.6
食料品	24.3	14.0	25.7	27.6	26.6
応援用やイベントで用いる小物等	4.6	2.3	2.9	6.9	5.8
応援・観戦の際の服や靴	2.8	2.3	1.4	0.0	4.6
雑誌・書籍	2.4	4.7	0.0	0.0	3.7
カメラなど映像機器	1.6	2.3	1.4	0.0	1.8
その他	2.4	0.0	1.4	0.0	4.6

図43 調査地点別にみた「応援・観戦に対する満足度」

	全 体	若松公園	舞子公園	スタジアム	ゴール(PI)
大変満足	22.2	15.9	30.3	23.3	19.6
満足	54	56.8	54.5	53.3	52.7
やや満足	15.1	18.2	12.1	16.7	15.2
どちらでもない	5.2	4.5	1.5	6.7	7.1
やや不満足	2.8	2.3	1.5	0	4.5
不満足	0.4	0	0	0	0.9
かなり不満足	0.5	2.3	0	0	0

図44 調査地点別にみた「応援・観戦後の運動への関心」(複数回答)

	全 体	若松公園	舞子公園	スタジアム	ゴール(PI)
自分もマラソンに 参加してみたい	31.1	27.3	24.6	30	36.9
今期は抽選に外れたが、 次回も応募したい	4.7	0	1.4	13.3	6.3
マラソンとは別のスポー ツをよりがんばりたい	18.1	25	18.8	10	17.1
なにかスポーツを始めたい	7.5	6.8	4.3	20	6.3
今後もスポーツ 観戦に出かけたい	28.7	43.2	20.3	20	30.6
特にない・他	19.4	9.1	38.2	23.3	11.8

「神戸マラソン開催に伴う経済効果に関するアンケート調査」 2012. 11. 25

神戸マラソン実行委員会事務局
兵庫県立大学 政策科学研究所
(地域経済指標研究会)

神戸マラソンの開催は、スポーツを通じた健康増進と共に、地域の活力向上にも寄与するものと考えられます。そこで「神戸マラソン実行委員会事務局」様のご理解を頂き、神戸マラソンを応援・観戦する方々に、応援・観戦における動向や、コース沿線のイベント等周辺事業の魅力などをお聞きして、地域活力の維持・向上のあり方などを探るためのアンケート調査を行うことになりました。ご多忙のなか恐縮ですが、ご理解、ご協力をいただきますよう、宜しくお願い申し上げます。

★調査地点：若松公園・舞子公園・ゴール（調査員が左記のうち、調査地点1つに○印を記入）

◆貴方のフェイスシート（居住地や性別など）についておたずねします

問1 貴方の居住地について（該当する番号1つに○印）

1. 近隣：応援・観戦の地点と同じ区（神戸市）
2. 神戸市だが近隣ではない：応援・観戦の地点とは別の区
3. 兵庫県（神戸市を除く）
4. 関西（兵庫県を除く）
5. 九州・沖縄
6. 中国・四国
7. 東海・北陸
8. 関東・甲信越 以東
9. その他（ ）

問2 貴方の性別について（該当する番号1つに○印）

1. 男性
2. 女性

問3 貴方の年齢について（該当する番号1つに○印）

1. 20才未満
2. 20才台・30才台
3. 40才台・50才台
4. 60才台・70才台
5. 80才以上

問4 貴方は現状、スポーツをどの程度されていますか。（該当する番号1つに○印）

1. ほぼ毎日
2. 週3日程度
3. 週1回程度
4. 月1回程度
5. 年に数回
6. 特にしていない

◆貴方の神戸マラソンへの応援・観戦に関わる行動についておたずねします

問5 本日の神戸マラソンへの応援・観戦は、どなたとこられましたか。（1つに○印）

1. ひとりで
2. 家族と
3. 地域の知人・友人と
4. 職場・学校の知人・友人と
5. サークル等の知人・友人と
6. その他（ ）

問6 本日の応援・観戦の際の、同行者の人数はどの程度でしょうか。（1つに○印）

1. なし
2. 1名
3. 2名
4. 3名
5. 4名
6. 5名以上

問7 どのようなきっかけ・契機で、神戸マラソンへの応援・観戦に來られましたか。（2つまで○印）

1. 家族がマラソンに出場するから
2. 知人・友人がマラソンに出場するから
3. マラソンなどスポーツ観戦が好きのため
4. 神戸へ買物・観光・仕事等で来たついで
5. コース沿線の住んでおりにぎやかそうのため
6. 沿線応援のイベント等が楽しそうだから
7. 地元の団体等による応援の企画募集があったため
8. 地元自治会等からの参加要請
9. 神戸マラソンが盛り上がるよう
10. その他（ ）

問8 貴方が応援・観戦への参加にあたり利用になった、主な交通機関を教えてください。（1つに○印）

1. 徒歩・自転車
2. 路線バス・地下鉄
3. 鉄道（新幹線を除く）
4. 新幹線
5. 自家用車
6. 長距離バス
7. その他（ ）

問9 貴方は応援・観戦のためにコース沿線を何カ所程度移動しますか（移動の予定ですか）（1つに○）

1. 1カ所だけ
2. 2カ所
3. 3カ所
4. 4カ所以上

問10 貴方が応援・観戦のためにコース沿線に滞在した時間（予定の時間）はどの程度でしょうか。

複数個所の場合は合計した時間をお願いします。（1つに○印）

1. 30分未満
2. 30分～1時間
3. 1時間～2時間
4. 2時間～3時間
5. 3時間以上
6. その他（ ）

問11 貴方は応援・観戦への参加のついでに、神戸の観光地などを訪問する予定はあるでしょうか。或いは、既に訪問した所はありますか。(主に該当する番号を2つまで○印)

1. 神戸の観光地(北野・六甲山)
2. 神戸の博物館や美術館等
3. 会場近くで買物
4. 会場近くで飲食
5. 知人・友人のお宅・事務所等
6. 神戸以外の兵庫県の観光地等
7. 大阪・京都など兵庫近隣の観光地等
8. 特に予定は無い
9. その他()

◆ 貴方の神戸マラソンへの応援・観戦参加に関わる消費活動についておたずねします

問12 貴方は神戸マラソンの応援・観戦に参加準備として購入したものはありますか。

(金額が多いものの番号を2つまで○印)

1. 特に無い
2. 食料品
3. 雑誌・書籍
4. 応援・観戦の際の服や靴
5. 応援用のハタ等の小物、小物作成材料
6. イベント等の準備用品
7. 望遠レンズ
8. カメラなど映像機器
9. その他()

購入した商品の合計金額 万 千円 程度

問13 貴方は神戸マラソンの応援・観戦に参加する際(ついでに観光、飲食、買物なども含めて)、本日の外出に係わる予算としてどの程度をお考えでしょうか。

◎ 貴方お1人分のおおよその「支出総額」を、お聞かせ願います。

問12の支出額を除き 合計 万 千円 程度
(うち往復の交通費 万 千円 程度)
(うち宿泊費 万 千円 程度)←宿泊を伴う場合

問14 貴方は本日の応援・観戦の満足度はいかがでしょうか。(1つに○印)

1. 大変満足
2. 満足
3. やや満足
4. どちらでもない
5. やや不満足
6. 不満足
7. かなり不満足

具体的な要因をお教え下さい()

問15 貴方は本日の応援・観戦に伴い運動に関して感じたことはありますか。(2つまで○印)

1. 自分もマラソンに参加してみたい
2. 今回は抽選に外れたが、次回も応募したい
3. マラソンとは別のスポーツをしており、よりがんばりたい
4. なにかスポーツを始めてみたい
5. 今後もスポーツ観戦に出かけたい
6. 特にない
7. その他()

問16 貴方は、昨年度の第1回神戸マラソンの際、応援・観戦へ参加されましたか。(1つに○印)

1. 昨年度も参加した
2. 今年度が始めて

(問16で、「1. 昨年度も参加した」とお答えした方にお聞きます)

問17 この1年間で、スポーツ関連の消費支出が増加しましたか。(1つに○印)

1. かなり増加した
2. 増加した
3. やや増加した
4. 特に変化はない

●神戸マラソンへの参加に関して、ご意見や思いなどをお聞かせ下さい。

調査へのご協力、誠に有難うございました

◆参考資料

「第2回神戸マラソンの経済波及効果」

第2回神戸マラソンの経済波及効果について、当研究会が実施した応援・観戦者に対するアンケート調査、および、神戸大学生涯スポーツ研究室が実施したランナーに対するアンケート調査をもとに、神戸マラソン実行委員会の委託を受け、ひょうご経済研究所が推計を行った。

1. 神戸マラソン開催に伴う消費支出額

神戸マラソンが開催されると、ランナーおよび沿道の観客（ランナーの付き添い者・応援者、イベント参加者を含む）は、交通費を払って会場まで足を運び、会場周辺で飲食、土産物を購入、ホテルに宿泊といった具合に、さまざまな消費活動を行う。

これらの消費に加え、大会を安全かつ円滑に運営するための大会運営費（コース周辺の警備・交通規制などの安全対策費、給水・給食所・仮設トイレの設営費用、関連イベントの費用など）が、神戸マラソン開催に伴い発生する消費支出額である。

神戸マラソン開催に伴う消費支出額

	消費支出額 (百万円)	来場者数 (人)
ランナー	768	19,103
沿道の観客	3,403	557,500
大会運営費	661	—
合計	4,832	576,603

2. 経済波及効果

このようなランナーや沿道の観客などによる消費は、他の産業の生産を誘発する。例えば、飲食店で食事をすれば、食材に関連する企業の需要が発生し、また、土産物を購入すれば、その土産物を製造する企業の需要が発生するというように、他の産業の生産活動を誘発する（経済波及効果）。

この経済波及効果を「平成17年産業連関表（全国、兵庫県）」を用いて計算すると、全国で110億円、兵庫県で63億円となる。この経済波及効果を雇用に変換すると、全国で746人、兵庫県で445人の新規雇用を発生させる効果がある。

経済波及効果(生産誘発額)

	経済波及効果 (億円)	雇用者誘発数 (人)
全国	11,033	746
兵庫県	6,305	445

平成17年産業連関表(兵庫県・全国)を用いて推計